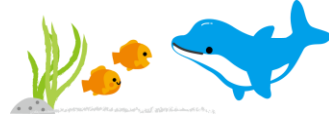




目次

- おでかけスポット
- 水辺の環境リーダー募集中!
- 連載②
つくってみよう! エコクッキング
「ハムとセロリのジュレサラダ」
- 丈山小学校訪問授業
- 高取小学校訪問授業



みんなお待ちかねの夏休みだね。
海で泳いだり、山でキャンプしたり
と楽しいことがいっぱい!

そんなぼくは、海でイルカや魚たちと一緒に泳ぎたいと思っているんだよ。広い海をスイスイ泳ぐことができれば、気持ちがいいだろうなあ。
(あぶちゃん)



西尾市

花火大会

米津の川まつり

おでかけスポット

日時 8月15日(水)
19時30分から20時30分
場所 矢作川米津橋下流
内容 毎年お盆の送り火の日に
行われる行事。
川面には約2000個の
万灯、夜空には3000発の
打ち上げ花火と仕掛け花火が
きらめきます。

受講者募集中!

実践型! 水辺の環境リーダー養成プログラム

愛知県では、水環境保全活動の指導者となる人材を養成するため、「実践型! 水辺の環境リーダー養成プログラム」を行います。

これは、5日間の養成講座とインターシップ、自主プログラム、発表・意見交換会などへの参加を通して、水辺での環境保全活動に必要な知識や技術の習得と、参加者や講師、活動団体間のつながりづくりを目指すものです。
地域の水辺で活動を始めた方、すでに活動されている方や水環境に興味のある方なども、この機会にぜひご参加ください。ご応募お待ちしております。

【対象】

愛知県内に在住・在勤・在学の16歳以上の方。

(18歳未満の方は保護者の同意が必要です)

【募集人数】

20名程度

【応募方法】

平成24年8月8日(水)まで参加申込欄に必要事項を記入し、郵送・FAX・電子メールにより、お申込みください。詳細はこちらへ。
(<http://www.pref.aichi.jp/0000052737.html>)

もしくは、「水辺の環境リーダー」で検索してください。



つくってみよう！エコクッキング

環境とカラダにやさしい
エコ・レシピ
ECO RECIPE

ハムとセロリのジュレサラダ
1人当たり122kcal / 塩分量1.2g

使わない
油
少なめ

家庭で使わない
調理器具
排水
残らず

血液
サラサラ

CO₂
削減

調理時間
約20分

プチエコ
・サラダのドレッシングにゼラチンを加えジュレにすることで、残さず食べきれするため、水を汚さない。

名古屋文理大学 宮澤ゼミ 松村彩子・石黒菜衣

財団法人 愛知水と緑の公社

◆名古屋文理大学と(財)愛知水と緑の公社がコラボして、水環境と健康を考えたレシピです。

材料 (2人分)

- ・ ロースハム……………2枚
- ・ セロリ……………1/3本
- ・ きゅうり……………1/2本
- ・ 糸寒天(カット) ……1.5g

[ジュレドレッシング]

- 中華だしの素……………小 1.5
- 水……………小 1
- 粉ゼラチン……………小 1
- みりん……………大 1
- レモン汁……………小 1
- ごま油……………大 1/2
- 酢……………大 1
- ブラックペッパー……………少々

作り方

- ① ロースハム、セロリ、きゅうりは、長めの短冊切りにする。
- ② 糸寒天は水につけて戻し、水気を切り洗う。
- ③ 鍋に中華だしの素、水を入れ、ゼラチンを加えてふやかし、みりんを加えて煮切る。
- ④ だしが冷めたら、レモン汁、ごま油、酢を加え、冷やし固め、ジュレドレッシングにする。
- ⑤ ハム、セロリ、きゅうりを盛り合わせ、ジュレドレッシングをかける。
- ⑥ 最後にブラックペッパーを振る。

おうちで簡単にできるエコレシピ。第2回目は、「ハムとセロリのジュレサラダ」をご紹介します。

このサラダのポイントは、ドレッシングにゼラチンを加え、ジュレにしたところ。美味しいところを余すことなく食べられるようになっており、よごれが少なくなるよう工夫されています。

旬の野菜を加え、自分なりにアレンジするのもおすすめです。

毎日、暑い日が続いていますが、野菜たっぷりのサラダで健康も環境もリフレッシュして、この夏を快適に過ごしていきたいでしょう！

*エコレシピは、財団法人愛知水と緑の公社と名古屋文理大学で共同開発された、水環境と健康を考えたレシピです。



1 透視度計に水を注いでいるところ。透視度計をななめにすると入れやすいね。
2 みんなで協力して透視度測定をしているよ。標識板は見えたかな？



5月30日（水）に、安城市立文山小学校へ、安城市環境保全課と愛知県水地盤環境課で訪問授業を行いました。子どもたちの様子が届いていますのでご紹介します！



文山小学校訪問授業

文山小学校
岩本聡子先生より

文山小学校では、毎年5年生の子どもたちが、半場川の水質や生きものの調査をしながら、半場川の環境美化に向けて自分たちにできることを考え、実践する活動を行っています。そのための準備として、今年も、5月30日に水質調査の方法を学習しました。

まずはじめに、油ヶ淵流域水環境モニタリングについて、説明を聞きました。春の遠足で半場川に沿って油ヶ淵まで歩いた子どもたちは、油ヶ淵をととても身近に感じています。その油ヶ淵が生活排水でよごれていることや、今までの5年生が調査した結果がデータとして蓄積されていることを知りました。次に、CODや透視度の測定方法を学びました。使用した水は、油ヶ淵の水・半場川の水・ジュースを

薄めた水の3種類。ジュースを薄めた水は、見た目が透明でとてもきれいなのに、CODの測定値が非常に高いことに子どもたちは驚いていました。ほんの少しのジュースでも、魚がすめなくなるほど水がよごれてしまうことや、見た目だけではわからないよごれが川にはあることを知りました。今回の訪問授業では、説明を聞き、実習をすることで、自分たちがこれからやろうとしている調査がいかに大切なものなのかを感じる事ができました。

6月に入り、各クラスの代表が早速水質調査に出かけました。調査地点番号は、79（三月田橋）と80（大海古川）。採水して、気温、水温、臭い、水の色、COD、透視度、pH・・・を調べました。慣れていないこともあって、かなりの時間がかかりましたが、と



3 パックテストで水の色と臭いを調べているところ。これから1年間、水質調査をよろしくね！

りあえず、今年の5年生初のデータがとれました。

—CODは、どんなときに変化するのかな。
—雨が降った後は水が増えるから、透視度が変わるのかな。
子どもたちからは、いろいろな疑問が出てきています。これから半場川の水質や生きものを調査しながら、半場川の環境美化について自分たちができることを考え実践できるといいと思います。





6月21日(木)に、高取小学校ひえ田川クラブの子どもたちと、高浜市市民生活グループ、愛知県水地盤環境課とで油ヶ淵について一緒に学ぶ機会があったよ。みんなと一緒に油ヶ淵について考えてみよう!



高取小学校訪問授業

もんだい

油ヶ淵のことをより身近に感じてもらうために、ひえ田川クラブのみんなと一緒にクイズを解いたよ。読者のみなさんも一緒に考えてね。また、Webページ「油ヶ淵電子図書館」には、これら以外にもたくさんクイズがあるから、ぜひ挑戦してね!!

Q1 油ヶ淵のかたちは何に似ているでしょうか?

Q2 油ヶ淵の面積はナゴヤドーム何個分でしょうか?

Q3 水をよごしている一番の原因はなんでしょうか?

Q4 お茶わん1杯のみそ汁をコイヤフナなどがすめる水質にするためには、お風呂の水(300L)で何杯必要でしょうか?

Q5 油ヶ淵の水辺にもみられる植物で、船の材料にもなる植物はなんでしょうか?

(こたえは下をみてね)



1 ハイ、チ～ズと、記念撮影。みんな仲が良く、和気あいあいとしたクラブだったよ。



2 真剣な表情で、授業に臨んでいたよ。この日はちょうど雨が降ってしまったのでパソコン室での授業だったよ。

ちなみに、子どもたちの中には、全問正解した油ヶ淵のスペシャリストもいたんだよ! とっても嬉しかったな♪
ひえ田川クラブでは、昨年度から引き続き入部している子に、今年度新しく入った子を交えて、様々な活動を展開していくよ。今後の活躍が目が離せないね。
(あぶちゃん)

こたえ

- A1** りゅう
- A2** 約13個分
- A3** 家庭からの生活排水
- A4** 約4杯
- A5** アシ

何問正解できたかな? 5問全部正解で、油ヶ淵のスペシャリストだよ!
ちなみに、油ヶ淵のかたちをモチーフにして、マスケットキヤラクターのぼく(あぶちゃん)が誕生したことは、ここだけのお話♪



**油ヶ淵流域市民モニタリング
ふちもに情報局
vol. 53
平成 24年7月発行**

発行
愛知県環境部水地盤環境課
調整・生活排水グループ
〒460-8501
名古屋市中区三の丸三丁目 1-2
電話:052-954-6219
Mail:mizu@pref.aichi.lg.jp